

מדינת ישראל

משרד החינוך

אגף בכיר לביטחון, שעת חירום ובריאות סביבתית

כרטיס מידע

הנחיות זהירות מפני הכשת נחשים בטוילים ופעילויות שטח



צפע מצוי (ארצישראלי)

1. כללי:

בעונת האביב ובפתחו של הקיץ מתעוררים הנחשים משנת החורף. בתקופה זו הם רעבים ובגופם כמות גדולה של ארס. עיקר פעילותם הינה עם רדת החשיכה ועד שעות הלילה. כאשר מזג האוויר חם פעילותם היא גם בשעות היום. נחשים אוהבים להתחמם בשמש בתחילת היום, ולשהות במקום קריר או ליד מקור מים בשעות החמות של היום. נחשים יכולים להיות מהירים מאוד ויש להימנע מניסיון לתפוס אותם. נחשים פוחדים מבני אדם ובעת מפגש ינסו לברוח, אלא אם כן הופתעו מקרוב...

2. עובדות על נחשים בארץ

- א. במדינת ישראל ישנם כ- 41 מיני נחשים רק תשעה מהם ארסיים.
- ב. בארץ הנחשים לסוגיהם הינם בעלי חיים מוגנים.
- ג. לנחשים דם קר ובמזג אוויר קר הם פחות פעילים. את החורף הקר מעבירים בשינה.
- ד. באביב מתחילים הנחשים להתעורר משנת החורף שלהם.
- ה. מזונם העיקרי של הנחשים הוא בעיקר מכרסמים ובעלי חיים קטנים.
- ו. שעות פעילותם של הנחשים היא עם רדת החשיכה ועד לשעות הקטנות של הלילה.
- ז. כשמתחיל מזג האוויר החם של הקיץ, הנחשים פעילים גם בשעות היום.
- ח. נחשים נפוצים בחורש ים-תיכוני, מטעי זיתים עתיקים, בוסתנים ובריכות.
- ט. במדבר נמצאים נחשים בסדקי סלע, בחיבור בין סלע לקרקע, באזורי צמחייה ובקרבת מים.
- י. בארץ ההכשות השכיחות והמסוכנות הן של הצפע המצוי, האפעה המגוון ושרף עין גדי.



שרף עין גדי

בערבה, ים המלח - כיכר סדום וצפונה לבקעת הירדן ועד לגליל, במדבר יהודה - ממעלה אדומים ומזרחה וכן בלב הנגב.



אפעה מגוון

באזורי מצוקים בנגב, בנגב המערבי, בבקעת הירדן, במדבר יהודה ובגליל

מדינת ישראל

משרד החינוך

אגף בכיר לביטחון, שעת חירום וביטחון סביבתית



3. צפע מצוי

- א. הנחש הארסי הנפוץ ביותר בארץ הוא "הצפע המצוי" (ארצישראלי).
- ב. הצפע המצוי נפוץ מצפון הארץ ועד לצפון הנגב באזורים פתוחים ומיושבים.
- ג. הצפע המצוי הוא השכיח בארץ ואחראי לרוב מקרי ההכשה בארץ.
- ד. דור הצפעים החדש בוקע מהביצים בסוף הקיץ (הצפע הוא הנחש היחיד בארץ ו).
- ה. הצפע המצוי הוא בעל גוף עבה ויכול להגיע לאורך של מטר עד מטר וחצי לערך.
- ו. לצפע המצוי ראש משולש בגלל הלסתות הבולטות הצידה עם בלוטות הארס.
- ז. לצפע המצוי יש שתי שיני ארס קדמיות.
- ח. צבעו של הצפע המצוי הוא גווני חום צהוב בהירים וכהים והוא מסתווה מצוין בסביבתו.
- ט. הצפע המצוי מאופיין בשרשרת מעוינים כהים לאורך גבו מהראש עד הזנב.

4. זהירות במהלך הטילולים ופעילויות שטח



- א. יש להקפיד על הליכה בנעלים סגורות.
- ב. אין ללכת עם סנדלים בזמן הטילול.
- ג. באזורים סבוכים יש להישאר על שביל מסומן.
- ד. יש לבדוק היטב כל עץ שנשענים עליו ובמיוחד בהסתעפויות של ענפים מקום בו אוהבים הנחשים לשהות.
- ה. יש להימנע מהכנסת ידיים ואצבעות למחילות בסלעים, לנזקי סלע, בורות באדמה.
- ו. יש להשגיח בזמן חיפוש וארגון מערומים של ארגזים, קופסאות, שקי שינה ותרמילים בשדה.
- ז. יש להימנע מהרמת גרוטאות, אבנים גדולות.
- ח. יש לנעול נעליים גבוהות בכניסה לשדה עם עשב גבוה, סבך, קוצים וכדומה.
- ט. באזור של שהייה ארוכה יש לנכש עשבים ולנקות את השטח ככל שניתן.
- י. מחסנים יש לנקות ולדאוג לסדר ולתלות את הצידוד באוויר ככל שניתן.
- יא. אין להשאיר ערמות עשבים פסולת או גזם במקום זמן ממושך.



5. זהירות במהלך שינה בשטח

- א. יש להקפיד על ניעור ובדיקת שק השינה טרם כניסה אליו.
- ב. להכניס את הנעליים לשקית או לתרמיל.
- ג. בדיקת נעליים ותיקים עם בוקר או אחרי הפסקה ארוכה בטרם מחדשים את התנועה והפעילות.
- ד. יש להקפיד על סגירת תיקים ואחסנתם גבוה ככל שניתן.



6. פעולות מיידיות שיש לעשות אם מזהים נחש!!!

- א. לא לעשות תנועות פתאומיות. יש להתנהג בשקט (בניגוד לדחפים).
- ב. הנחש יתקוף כאשר ירגיש מאוים.
- ג. יש לתת לנחש למצוא לעצמו דרך מילוט, ואז לסגת לכיוון ההפוך מתנועתו.
- ד. אין לנסות לתפוס את הנחש או לגעת בו – יש לתת לו למצוא את דרכו.

מדינת ישראל

משרד החינוך

אגף בכיר לביטחון, שעת חירום ובריאות סביבתית



7. סימנים להכשה "רטובה" נחש ארסי:

- כרבע מהכשות הצפע הן "יבשות" ללא ארס – כנראה לאזהרה
- הסמן הראשון: בהכשה של נחש ארסי הכאב חזק מאוד, עז, דוקר ושורף
- א. סימני הכשה יופיעו בדרך כלל כשתי נקודות על האיבר. לעתים רק נקודה אחת (שן אחת בלבד).
- ב. סימני הכשה וכאבים קלים הם תוצאה של הכשת נחש גם כשאינו ארסי.
- ג. סימנים להכשה באיבר: כאב, אודם, נפיחות, בצקת.
- ד. סימנים כלליים: בחילה, הקאה, שלשול, נימול, חולשה, בלבול. סחרחורת, ערפול, הזעה
- ה. סימנים מערכתיים: דופק מואץ כתוצאה מירידת לחץ דם, קשיי נשימה כתוצאה מבצקת בדרכי הנשימה, דימום פנימי, אבדן הכרה כתוצאה מתגובה אלרגית (הלם אנפילקטי).

8. פעולות עזרה ראשונה לאחר הכשת נחש

- יש לדאוג לפינוי מיידי למוקד חירום רפואי בכל חשד של הכשה.
- חלק מהנפגעים מפתחים תגובה אלרגית
- אופי הפגיעה שונה מאדם לאדם: יכול להיות סוער ומהיר או הדרגתי.

א. טיפול ראשוני:

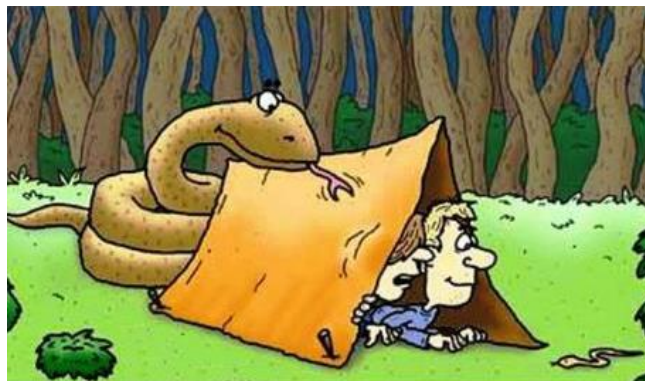
• עשה:

1. הרגעת הנפגע והשכבתו במנוחה מוחלטת כדי להקטין ככל האפשר את התפשטות הארס.
2. יש לקבע את האיבר שהוכש כדי למנוע תזוזת האיבר.
3. יש להזעיק את מד"א בטלפון חירום 101, לקבל סיוע טלפוני והנחיות עד להגעת הצוות הרפואי.
4. יש להסיר מהנפגע תכשיטים: טבעות, צמידים ושעון לפני שמתפתחת בצקת.



• אל תעשה:

5. אל תנסו לתפוס או להרוג את הנחש. אתם מסתכנים בהכשה מסוכנת יותר!
 6. אין למצוץ את ארס הנחש מגוף הנפגע עלולים להיפגע.
 7. אין להניח חוסם עורקים על האזור שהוכש.
 8. אין לקרר את אזור ההכשה. קירור האזור עלול להחמיר את הנזק.
 9. יש להימנע ממתן משקה אלכוהולי לנפגע.
 10. אין למרוח שום תכשיר על מקום הפגיעה. עלול להגדיל נזק מקומי.
- **כדאי לנסות:**
 11. לתעד את הדוגמא שעל גב הנחש על מנת שהצוות הרפואי יידע להתאים לנפגע את הטיפול.



אוי! יש כאן נחש קטן. ליתר ביטחון – בוא נצא מהצד השני...